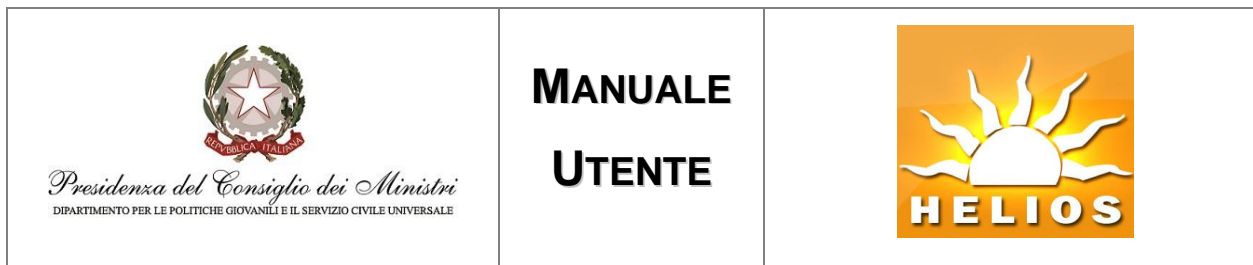




# **Manuale Utente**

## **Gestione Rimodulazione Progetti**

**Versione 1.1.1**



# SOMMARIO

<b>1. PREMESSA</b> .....	<b>2</b>
<b>2. RIMODULAZIONE PROGETTI EMERGENZA UCRAINA</b> .....	<b>3</b>

## 1. Premessa

---

Questo documento descrive la funzionalità "Gestione Rimodulazione Progetti" che consente agli enti di inserire sul sistema i dati sulla rimodulazione dei progetti "Italia" in corso (inclusi quelli garanzia giovani).

L'inserimento delle informazioni richieste deve essere effettuato attraverso la compilazione di alcuni dati di un file in formato CSV fornito dal sistema con l'elenco delle sedi di progetto interessate.

Si specifica che le sedi di progetto interessate sono quelle associate a progetti in corso sul territorio nazionale, con riferimento alle attività degli operatori volontari selezionati a seguito

- del Bando ordinario del 21 dicembre 2020, integrato con il bando del 15 gennaio 2021
- del Bando ordinario pubblicato in data 14 dicembre 2021 e integrato il 25 gennaio 2022, ad esclusione dei programmi d'intervento e relativi progetti avviati nell'ambito della sperimentazione del "Servizio civile digitale"

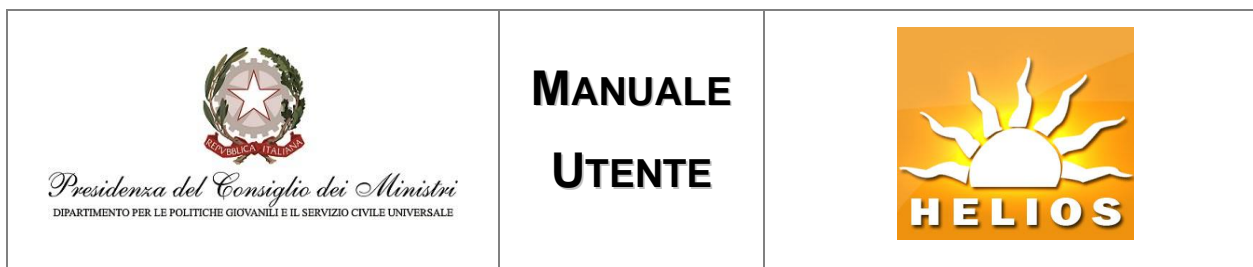
E' prevista un'unica modalità di caricamento relativa alla tipologia di emergenza "Ucraina".

Nel caso sia necessario aggiornare una sede di progetto attualmente rimodulata per emergenza "Covid" (per riportarla in modalità "Ordinaria" o per aggiornare la rimodulazione in funzione della tipologia di emergenza "Ucraina") si deve effettuare l'aggiornamento tramite la funzionalità descritta in questo manuale.

### Struttura del manuale:

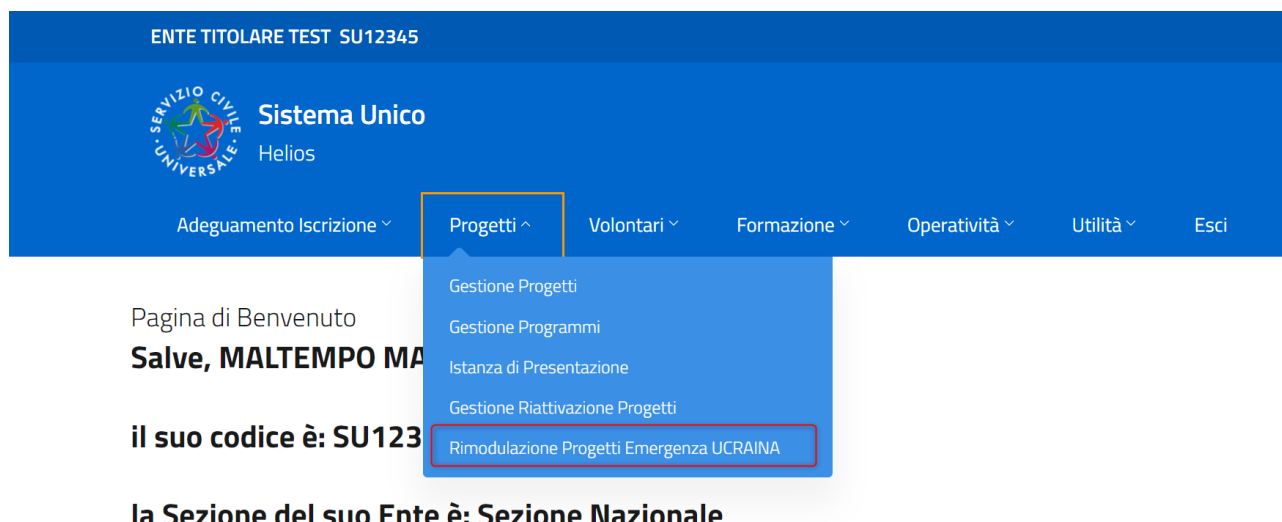
- I passi operativi per l'inserimento della rimodulazione delle sedi di progetto per emergenza Ucraina sono descritti nel capitolo 2

Nome file	Progetto	Autore	Versione	Data	Pag.	Di
Helios_Gestione Rimodulazione Progetti_1_1_2.docx	HELIOS	Team di Progetto	1.1.1	07/04/2022	2	10



## 2. Rimodulazione progetti emergenza UCRAINA

La funzione di Rimodulazione Progetti Emergenza UCRAINA è accessibile dal menu Progetti -> Rimodulazione Progetti Emergenza UCRAINA (vedi Figura 1).



la Sezione del suo Ente è: Sezione Nazionale

Figura 1 Accesso alla funzione di Rimodulazione Progetti Emergenza UCRAINA

La procedura di caricamento può suddividersi in due fasi

- **Fase Preliminare** – che prevede il reperimento del file CSV precompilato con l'elenco delle sedi di progetto interessate.
- **Fase di Importazione** – caricamento del file CSV, inserimento, verifica ed eventuale correzione delle anomalie segnalate, conferma dell'inserimento dei dati sul Sistema.

Il file precompilato fornito dal sistema riporta alcuni dati di base riferiti a ciascun progetto e alle relative sedi di attuazione; per ciascuna sede l'ente deve inserire le informazioni richieste nelle successive colonne.

Una volta completata la compilazione dei dati richiesti è possibile caricare sul sistema il file CSV.

Al termine dell'elaborazione del file CSV caricato, il sistema propone un elenco delle eventuali anomalie riscontrate, con le relative Note utili per la correzione del file.

L'utente per effettuare la registrazione dei dati sul sistema dovrà prima risolvere tutte le eventuali anomalie rilevate sul file importato.

Nome file	Progetto	Autore	Versione	Data	Pag.	Di
Helios_Gestione Rimodulazione Progetti_1_1_2.docx	HELIOS	Team di Progetto	1.1.1	07/04/2022	3	10



La figura 2 mostra la pagina di importazione file rimodulazione progetti UCRAINA.

**Figura 2** Pagina di importazione file Rimodulazione Progetti UCRAINA

Per reperire il file CSV da compilare è sufficiente cliccare sul pulsante “Esporta CSV” presente nella pagina. Il sistema elabora la richiesta e visualizza il collegamento “Download CSV” (evidenziato in figura 3) dal quale l’ente può scaricare il file prodotto.

Nome file	Progetto	Autore	Versione	Data	Pag.	Di
Helios_Gestione Rimodulazione Progetti_1_1_2.docx	HELIOS	Team di Progetto	1.1.1	07/04/2022	4	10



Importazione File Rimodulazione Progetti UCRAINA

### IMPORT FILE RIMODULAZIONE PROGETTI UCRAINA

1) Scaricare il file Rimodulazione Progetti .csv

[DOWNLOAD CSV](#)

2) Eseguire l'Upload del file completato

Seleziona File:  Nessun file selezionato

**Figura 3** Collegamento al file CSV prodotto

Il file è in formato CSV e non è altro che un file di testo che ha come separatore il carattere ";" è consultabile con qualsiasi strumento di elaborazione di fogli di calcolo.

Microsoft Excel apre tali file interpretando correttamente tale separatore. Per altri strumenti, come ad esempio Calc di OpenOffice, è necessario indicare che si sta aprendo un file che ha come separatore solamente il carattere ";".

Nella figura seguente si riporta un esempio di CSV prodotto.

	A	B	C	D	E	F	G
1	CodiceProgramma	TitoloProgramma	CodiceProgetto	TitoloProgetto	CodiceSedeProgetto	NomeSedeProgetto	StatoAttivazione
2	PMXSU1234520010001GMTU	GARANZIA GIOVANI - PRIMO PROGRAMMA	PTCSU1234520010006GTX	PROGETTO GG 2	138400	SEDE ATTUAZIONE - FERRATELLA	
3	PMXSU1234520010001GMTU	GARANZIA GIOVANI - PRIMO PROGRAMMA	PTCSU1234520010006GTX	PROGETTO GG 2	141586	RISERVA NATURALE SELVA DEL LAMONE	
4							
5							
6							

**Figura 4** Esempio di file CSV prodotto

Il file CSV riporta per ogni sede di progetto i dati essenziali per la sua identificazione, in particolare la coppia codice progetto / codice sede.

I dati proposti dal sistema nelle prime sei colonne NON devono essere modificati dall'ente sul file csv.

L'ente deve pertanto limitarsi a compilare le colonne vuote come di seguito specificato:

Nome file	Progetto	Autore	Versione	Data	Pag.	Di
Helios_Gestione Rimodulazione Progetti_1_1_2.docx	HELIOS	Team di Progetto	1.1.1	07/04/2022	5	10



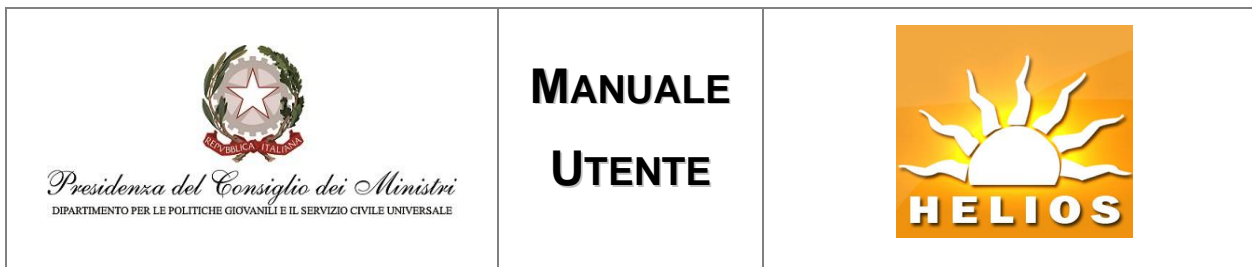
Presidenza del Consiglio dei Ministri  
DIPARTIMENTO PER LE POLITICHE GIOVANILI E IL SERVIZIO CIVILE UNIVERSALE

# MANUALE UTENTE



Il campo <b>“StatoAttivazione”</b> deve essere valorizzato come segue:	<b>ORDINARIA</b> se “La sede di progetto mantiene gli obiettivi e le attività originariamente previsti...” <b>RIMODULATA</b> se “La sede di progetto viene rimodulata e convertita in nuove attività...”
Il campo <b>“ModalitàServizio”</b> deve essere valorizzato come segue:	<b>SUL CAMPO</b> se “Il volontario opera presso la sede originaria di attuazione del progetto o presso un'altra sede del medesimo ente oppure opera in servizio esterno...” <b>MISTA</b> se “Il volontario opera sul campo e da remoto...” <b>GEMELLAGGIO</b> se “Il volontario opera presso un ente ospitante diverso dall'ente attuatore originario, in possesso dei requisiti previsti dall'Art. 3 della legge 64/2001...”
Il campo <b>“NumeroVolontariCoinvolti”</b> specifica il numero di volontari sulla sede di progetto coinvolti dalla rimodulazione	
Il campo <b>“CodiceAttivitàRimodulazione”</b> deve essere valorizzato solo per sedi di progetto con stato attivazione RIMODULATA come segue:	<b>A1</b> se “Supporto al SSN (ASL e medici di base)” <b>A2</b> se “Supporto ai Comuni e agli ETS” <b>A3</b> se “Supporto ai minori” <b>A4</b> se “Sostegno alla popolazione civile interessata dal conflitto in Ucraina e alle persone vulnerabili” <b>A5</b> se “Attività di comunicazione” <b>A6</b> se “Attività di educazione e promozione della pace, dei diritti umani, della nonviolenza e della difesa non armata della Patria” <b>A7</b> se “Welfare leggero” <b>A8</b> se “Supporto all'attività di invio beni di prima necessità” <b>A9</b> se “Gestione donazioni” <b>A10</b> se “Monitoraggio e promozione dei diritti umani” <b>A11</b> se “Animazione minori e adulti” <b>A12</b> se “Resilienza” <b>A13</b> se “Accoglienza diffusa” <b>A14</b> se “Altro”
Il campo <b>“SpecificaAltro”</b> si deve indicare solo se CodiceAttivitàRimodulazione corrisponde ad A14 - ALTRO.	Indicare l'attività individuata con le relative azioni specifiche
Il campo <b>“DataValidità”</b> indica la data prevista per l'attivazione della misura.	
Il campo <b>“TipoEmergenza”</b> indica a quale tipologia di emergenza fa riferimento la rimodulazione.	<b>NOTA:</b> Il sistema riporta i dati eventualmente già presenti specificando in questa colonna il tipo di emergenza a cui fanno riferimento. Per il caricamento dei dati di

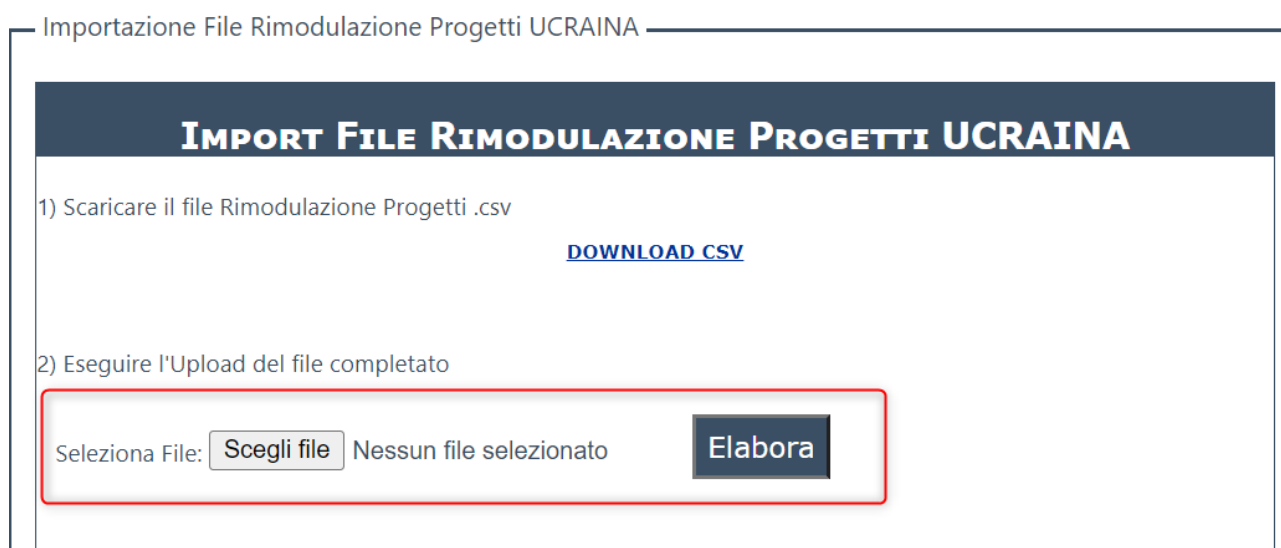
Nome file	Progetto	Autore	Versione	Data	Pag.	Di
Helios_Gestione Rimodulazione Progetti_1_1_2.docx	HELIOS	Team di Progetto	1.1.1	07/04/2022	6	10



rimodulazione per emergenza Ucraina deve essere specificato in questa colonna il valore **UCRAINA**. Per questa importazione non devono essere presenti sedi di progetto da [rimodulare per emergenza Covid](#).

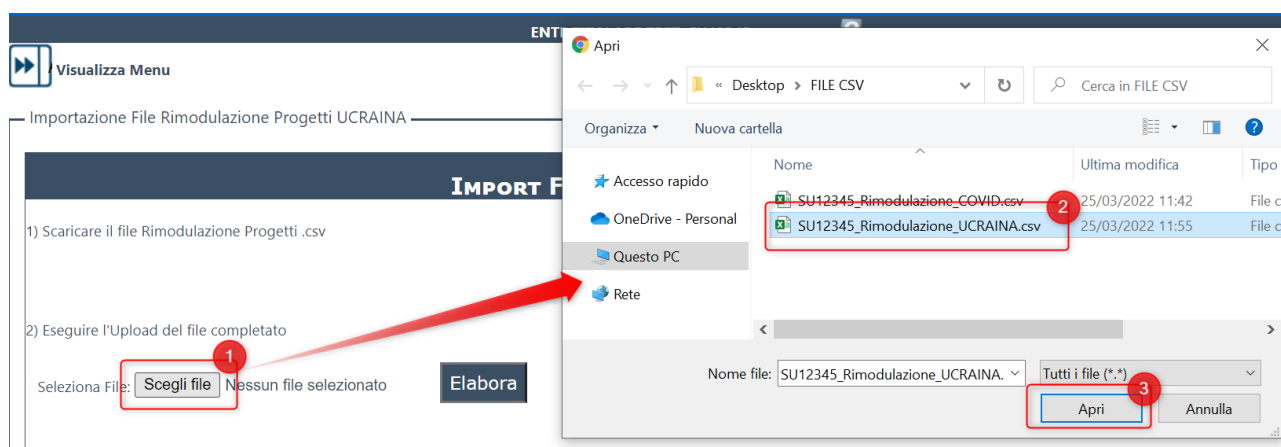
**Tabella descrittiva dei campi da compilare**

Completato il popolamento delle informazioni sul file secondo i criteri indicati è possibile procedere all'importazione sul sistema.



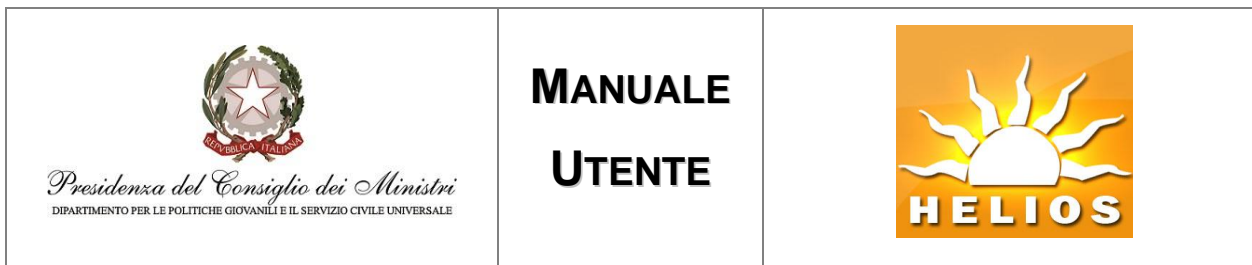
**Figura 5 Selezione del file da importare**

Il pulsante “Sfoggia” consente di ricercare sul proprio pc il File precedentemente compilato per la fase di importazione (figura 6).



**Figura 6 Selezione del file da importare**

Nome file	Progetto	Autore	Versione	Data	Pag.	Di
Helios_Gestione Rimodulazione Progetti_1_1_2.docx	HELIOS	Team di Progetto	1.1.1	07/04/2022	7	10



Il file selezionato viene riportato nella apposita casella di testo. Per iniziare l'importazione è quindi sufficiente selezionare il pulsante "Elabora" come evidenziato in figura 7.

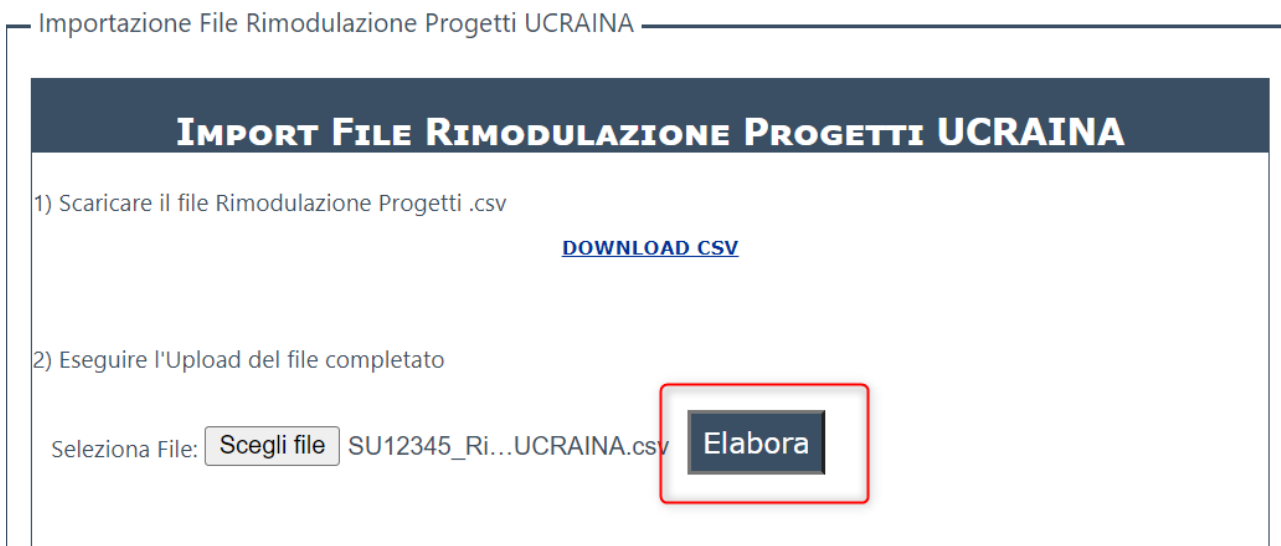


Figura 7 Pulsante di inizio elaborazione file.

Dopo aver premuto il pulsante "Elabora" il sistema procede alla verifica dei contenuti. In questa fase l'utente deve attendere il completamento dell'elaborazione sino a quando non viene visualizzata la maschera che propone l'esito della verifica e le eventuali anomalie riscontrate (vedi figura 8).

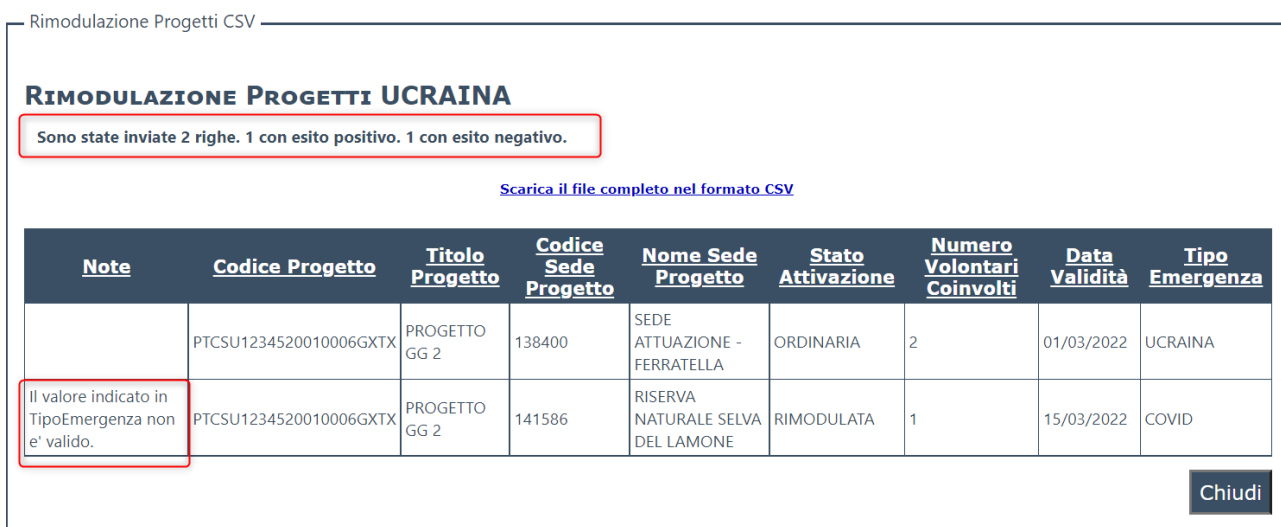


Figura 8 Esito della verifica con anomalie riscontrate

Nome file	Progetto	Autore	Versione	Data	Pag.	Di
Helios_Gestione Rimodulazione Progetti_1_1_2.docx	HELIOS	Team di Progetto	1.1.1	07/04/2022	8	10





Nell'esempio riportato è stato caricato un file con 2 sedi per un progetto ma su una di esse è stata riscontrata una anomalia evidenziata nel corrispondente campo Note presente nella lista.

Il tasto "Conferma" sarà abilitato solo se il file caricato è senza anomalie.

Nel nostro caso è necessario correggere sul file rimuovendo la riga che fa riferimento ad un altro tipo emergenza e ripetere l'elaborazione.

In questa fase l'utente ha anche la possibilità di scaricare il file precedentemente elaborato comprensivo delle Note ed Anomalie nel formato CSV, attraverso il comando "Scarica il file completo nel formato CSV" che si trova subito sopra l'elenco delle sedi caricate. In questo modo l'utente può verificare e correggere le eventuali anomalie senza necessariamente rimanere connesso sul sistema.

E' anche possibile modificare i dati che sono già stati inseriti con esito positivo.

Effettuata la correzione del file e ripetuta l'elaborazione, il sistema propone l'esito della verifica senza anomalie e visualizza il pulsante "Conferma" che, una volta premuto, registra sul sistema i dati inviati (figura 9 e 10).

Rimodulazione Progetti CSV

### RIMODULAZIONE PROGETTI UCRAINA

Sono state inviate 1 righe. 1 con esito positivo. 0 con esito negativo.

**Attenzione!!!**  
LA VERIFICA DEI DATI IMMESSI NEL FILE CSV RISULTA CORRETTA. PER SALVARE DEFINITIVAMENTE I DATI PREMERE IL TASTO CONFERMA.

[Scarica il file completo nel formato CSV](#)

Note	Codice Progetto	Titolo Progetto	Codice Sede Progetto	Nome Sede Progetto	Stato Attivazione	Numero Volontari Coinvolti	Data Validità	Tipo Emergenza
	PTCSU1234520010006GXTX	PROGETTO GG 2	138400	SEDE ATTUAZIONE - FERRATELLA	ORDINARIA	2	01/03/2022	UCRAINA

Conferma Chiudi

Figura 9 Esito della verifica senza anomalie riscontrate e possibilità di registrare sul sistema i dati con il pulsante "Conferma"

Nome file	Progetto	Autore	Versione	Data	Pag.	Di
Helios_Gestione Rimodulazione Progetti_1_1_2.docx	HELIOS	Team di Progetto	1.1.1	07/04/2022	9	10



Rimodulazione Progetti CSV

**RIMODULAZIONE PROGETTI UCRAINA**

Operazione di inserimento dei dati effettuata con successo.

Sono state inviate 1 righe. 1 con esito positivo. 0 con esito negativo.

[Scarica il file completo nel formato CSV](#)

Note	Codice Progetto	Titolo Progetto	Codice Sede Progetto	Nome Sede Progetto	Stato Attivazione	Numero Volontari Coinvolti	Data Validità	Tipo Emergenza
	PTCSU1234520010006GXTX	PROGETTO GG 2	138400	SEDE ATTUAZIONE - FERRATELLA	ORDINARIA	2	01/03/2022	UCRAINA

Chiudi

Figura 10 Messaggio di conferma dell'inserimento effettuato.

Se necessario è possibile aggiornare i dati inseriti effettuando un caricamento di un nuovo file CSV.

Nome file	Progetto	Autore	Versione	Data	Pag.	Di
Helios_Gestione Rimodulazione Progetti_1_1_2.docx	HELIOS	Team di Progetto	1.1.1	07/04/2022	10	10